

## НОВЫЕ КНИГИ

**С.Е. Маневский**

### ЗЫБКИЕ ОБРАЗЫ ДУШИ ИГРА, КУЛЬТУРА, ТЕРАПИЯ

Книга представляет собой сборник статей разных лет. Объединяет их всех центральная фигура — человек и его внутренний мир. Человеку как части культуры и как ее создателю посвящена статья «Архетип и ремифологизация профанного». Проявления внутреннего мира может быть выражено в детской игре, в сновидении или в причудливом сочетании того и другого, что отражено в статьях «Видимое пространство внутреннего мира. Игра, игрушки, терапия» или «Центроверсия и образы интеграции». О сложности взаимодействий взрослого с внешним миром, миром семьи идет речь в статьях «Эмоциональная привязанность и депрессивные состояния: дети и родители», «Клубок спутанных ниток». Сколь разрушающими могут оказываться деструктивные связи внутренних объектов души и как удается все же изменить ситуацию, обсуждается в статьях «Божественный инцест», «От потери и деструкции к полноте и созиданию. Демоны мазохистического мира». О пространстве терапии, мире, в котором оказывается человек, нуждающийся в психологической помощи, говорится в статьях «Двое в одном. Сет и сессинг в детской и взрослой аналитической терапии» и «Супервизия: взаимоотношения в границах, границы взаимоотношений».



ISBN 978-5-98904-319-4  
84×108 1/32  
244 с., 16 с. цв. ил., обложка

**Зигмунд Фрейд**

### СОПРОТИВЛЕНИЯ ПРОТИВ ПСИХОАНАЛИЗА

Данная работа была опубликована в 1925 году сначала на французском языке в журнале «La Revue Juive», затем на немецком — в «Imago». Здесь Фрейд вскрывает глубинные механизмы настороженного и враждебно-критического отношения к психоанализу, проявляющегося в обществе и науке по аналогии с индивидуальным сопротивлением пациента в аналитической работе. Он показывает, что новшества, вносимые психоанализом в науку о душевной организации человека, наталкиваются на чрезмерно укоренившиеся в медицине традиционные воззрения, ожидающие сведения причин душевных расстройств к физико-химическим и физиологическим процессам. Фрейд обозначает эти воззрения как механистические, натурфилософские, не позволяющие воспринять открытия психоанализа. С другой стороны, философский подход, отождествляющий психическое и сознательное, также не может принять достижения психоанализа, утверждающего, что большая часть душевных процессов бессознательна. Сопротивления психоанализу, показывает Фрейд, исходят не из интеллектуальных аргументов, а из аффективных источников. Сопротивление возникает из раненого нарцизма, из чувства обиды и оскорбления, которые переживает человек в массе, когда сталкивается с развенчиванием его привычных представлений о своей исключительности и могуществе.

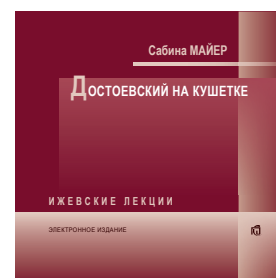


ISBN 978-5-98904-281-4  
e-book

**Сабина Майер**

### ДОСТОЕВСКИЙ НА КУШЕТКЕ

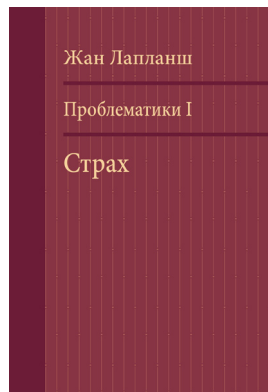
В издание включены две работы Сабины Майер, посвященные исследованиям жизни и творчества Достоевского в раннем российском психоанализе. Публикуемые лекции — «Психоанализ и литература: сравнительный анализ исследований Николая Осипова и Татьяны Розенталь о Достоевском» и «Достоевский на кушетке: Достоевский в русском психоанализе 1920-х годов» — были представлены на научных встречах «Фрейд и русские». Версия первого текста была прочитана перед участниками I Международной научной встречи «Фрейд и русские: персональные истории в российском психоанализе» в мае 2011 года в Ижевске. Второй доклад был представлен на II Международном научном конгрессе «Фрейд и русские: психоаналитики в изгнании» в мае 2013 года в Санкт-Петербурге.



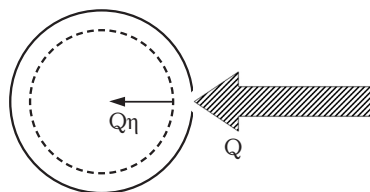
ISBN 978-5-98904-306-4  
e-book

Жан Лапланш

ПРОБЛЕМАТИКИ I  
Том I. СТРАХ



ISBN 978-5-98904-192-3  
60x90 1/16  
XIV, 386 с., обложка



Уже здесь, в «Наброске...»<sup>1</sup> 1895 года, было сделано различие между двумя порядками величин: количества, обозначенные «Q», очень большие количества порядка физических сил, и количества, обозначенные «Qη», количества крайне минимальные, сведенные, можно было бы сказать, до состояния сигнала, которые являются типом энергий, существующих внутри системы. Следовательно, из всего этого можно составить в первом приближении относительно простое представление: речь идет о коже, о покровах, защищающих перцептивные органы, тактильные рецепторы и органы чувств. Они могут рассматриваться как прямые придатки кортекса:

«У высокоразвитых организмов принимающий раздражение корковый слой прежнего пузырька давно ушел глубоко внутрь тела. Его доли остались на поверхности непосредственно под общей защитой от раздражителей. Это органы чувств, по сути содержащие устройства для принятия воздействий специфических раздражителей, а кроме того, особые приспособления для дополнительной защиты от сверхбольших количеств раздражителей и для удержания несоответствующих типов раздражителей»<sup>2</sup>.

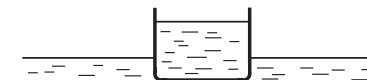
ЭКОНОМИЧЕСКОЕ ЗНАЧЕНИЕ ГРАНИЦЫ: ПОСТОЯНСТВО

Вот, следовательно, наша почти полная модель. Оставим в относительной неопределенности, что может находиться внутри этого пузырька. Главное, что мы имеем границу и что эта граница имеет экономическое, энергетическое значение: она служит для защиты и поддержания разницы уровня. Пусть «n» энергетическое внутреннее мелководье по отношению к уровню «N» снаружи: речь идет о поддержании константного уровня внутри системы живого организма,

<sup>1</sup> [Freud, S. Entwurf einer Psychologie (1950c [1895]). // G. W. — Nachtr. — S. 387–477.]

<sup>2</sup> Freud, S. Essais de psychanalyse. — Paris: Payot, 1965. — P. 34. [Freud, S. Jenseits des Lustprinzips (1920g). // G. W. — Bd. XIII. — S. 27.]

защищая его от мощных внешних энергий, которые функционируют вовне. Следовательно, это концепция живого как гомеостаза, поддержания константного уровня, ограниченного и сохраняемого своей оболочкой. Речь идет именно о проблеме резервуара, и к тому же термин эксплицитно выдвинут Фрейдом:



Но схема должна быть в действительности обратной, поскольку резервуар должен поддерживать более низкий уровень энергии, чем уровень энергий, которые находятся вовне, представленных раз и навсегда физическими силами, которые нападают на организм.



Нужно еще добавить, что снаружи уровень неконстантный: это своего рода крайне неспокойное море со всплесками во всех направлениях. Представьте также холодильник, который заряжен поддерживать константный уровень ниже уровня тепла окружающего мира. Холодильник имеет систему саморегуляции, которая поддерживает что-то вроде лакуны в мире, где температура выше. Следовательно, живое представляется как что-то вроде лакуны, которая стремится самосохраниться в лоне физического мира. «Принцип постоянства», о котором много говорят в психоанализе, находит свою точную формулировку в отношении с такой моделью: для живого организма он состоит в том, чтобы постоянно восстанавливать свой уровень:

«Для живого организма защита от раздражителей является практически более важной задачей, нежели принятие раздражителей; он снабжен своим собственным запасом энергии и должен прежде всего стремиться к тому, чтобы сохранить присущие ему особые формы трансформации энергии от уравнивающего, то есть разрушающего, влияния сверхбольших работающих извне энергий»<sup>1</sup>.

<sup>1</sup> Ibid. P. 34. [Ibid. S. 27.]

■ | ЗАКАЗ КНИГ

Интернет-магазин «ERGOlibrum»:  
[www.ergolibrum.ru](http://www.ergolibrum.ru)

Отдел продаж ИД «ERGO»:  
[market@ergo-izhevsk.ru](mailto:market@ergo-izhevsk.ru)